

# Come configurare l'ICOM IC-7300 con QARTest

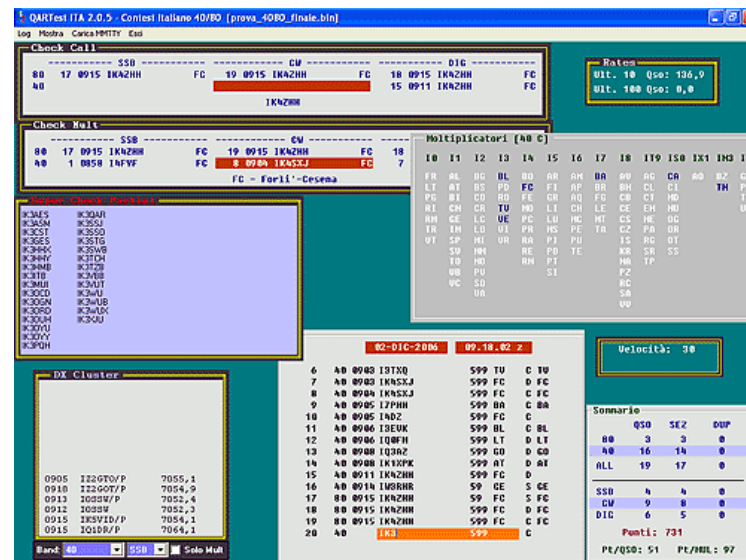
By Francesco Fucelli IK0XBX





Con l'IC7300 non serve l'interfaccia esterna, con un semplice cavo USB dal PC abbiamo il controllo di CAT, PTT, CW, FSK e scheda audio

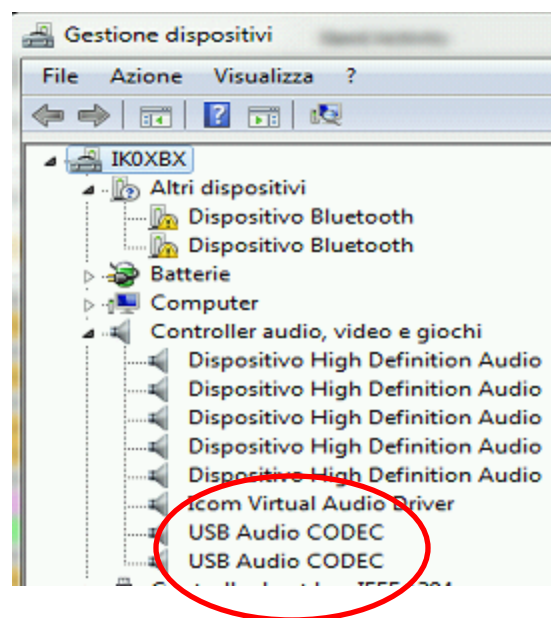
Cavo USB



Per prima cosa installare i driver Icom sul proprio PC, la guida dettagliata la potete trovare qui:

[http://www.icom.co.jp/world/support/download/manual/pdf/USB\\_driver\\_ENG\\_Inst\\_USB3.0\\_1.pdf](http://www.icom.co.jp/world/support/download/manual/pdf/USB_driver_ENG_Inst_USB3.0_1.pdf)

Al termine dell'installazione, e dopo aver collegato il vostro IC-7300 al PC con un normale cavo USB (consiglio un buon cavo schermato) troverete sul vostro PC una nuova scheda audio "USB Audio CODEC" che vi consentirà di accedere all'audio della vostra radio.



In questo caso abbiamo due USB Audio CODEC poiché al PC sono collegati un IC7300 e un IC7600



Avremo anche una nuova porta seriale, in questo caso l'IC-7300 è la "COM10" che riconoscerete come "Silicon Labs CP210x USB to UART Bridge".

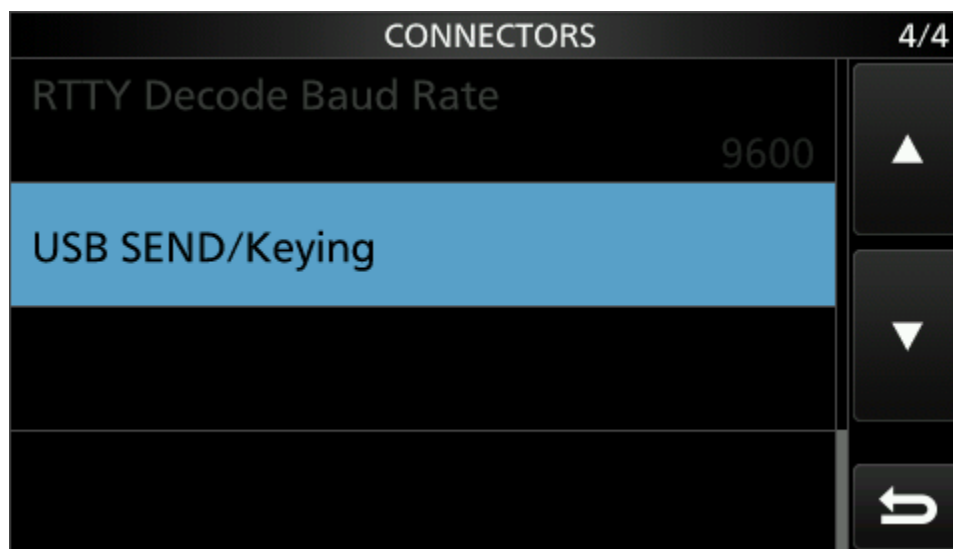
Con questa seriale avremo il totale controllo della radio, vediamo come.



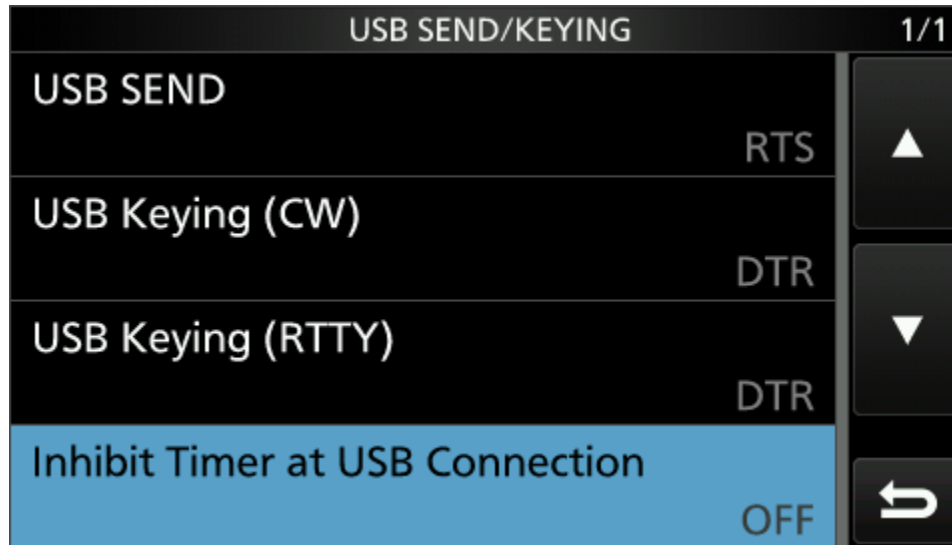
In questo caso abbiamo due porte COM poiché al PC sono collegati un IC7300 (COM10) e un IC7600 (COM6)



Entriamo nel menù del nostro IC7300, sezione CONNECTORS, in particolare nel submenù “USB SEND/Keying”



Qui possiamo assegnare i pin della porta COM configurata precedentemente sul nostro PC per accedere al PTT/SEND (RTS) al CW (DTR) e alla RTTY (DTR)



Ora la radio è configurata per essere controllata dal nostro PC



A questo punto dobbiamo fare in modo di poter utilizzare contemporaneamente la nostra unica porta COM per più funzioni (CAT, PTT, CW/FSK) evitando che il software, in questo caso QARTest ci riporti l'errore di "Seriale già in uso da altra applicazione"

Per fare questo ci viene in aiuto il software freeware VSPE (Virtual Serial Port Emulator) scaricabile gratuitamente qui nella versione a 32bit

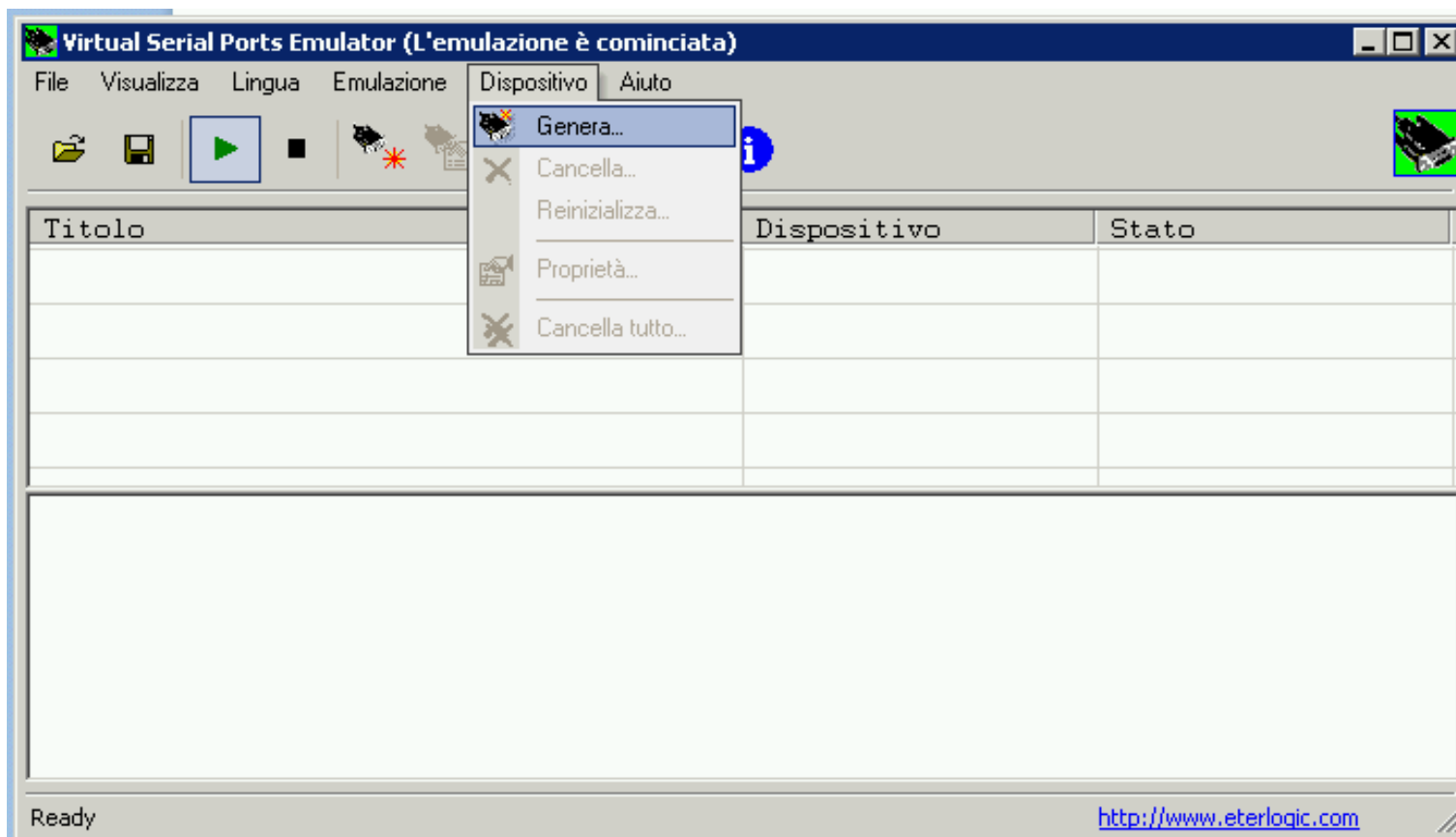
<http://eterlogic.com/downloads/SetupVSPE.zip>

Una volta installato il VSPE dobbiamo configurare una porta "SPLIT"

Vediamo come fare ...

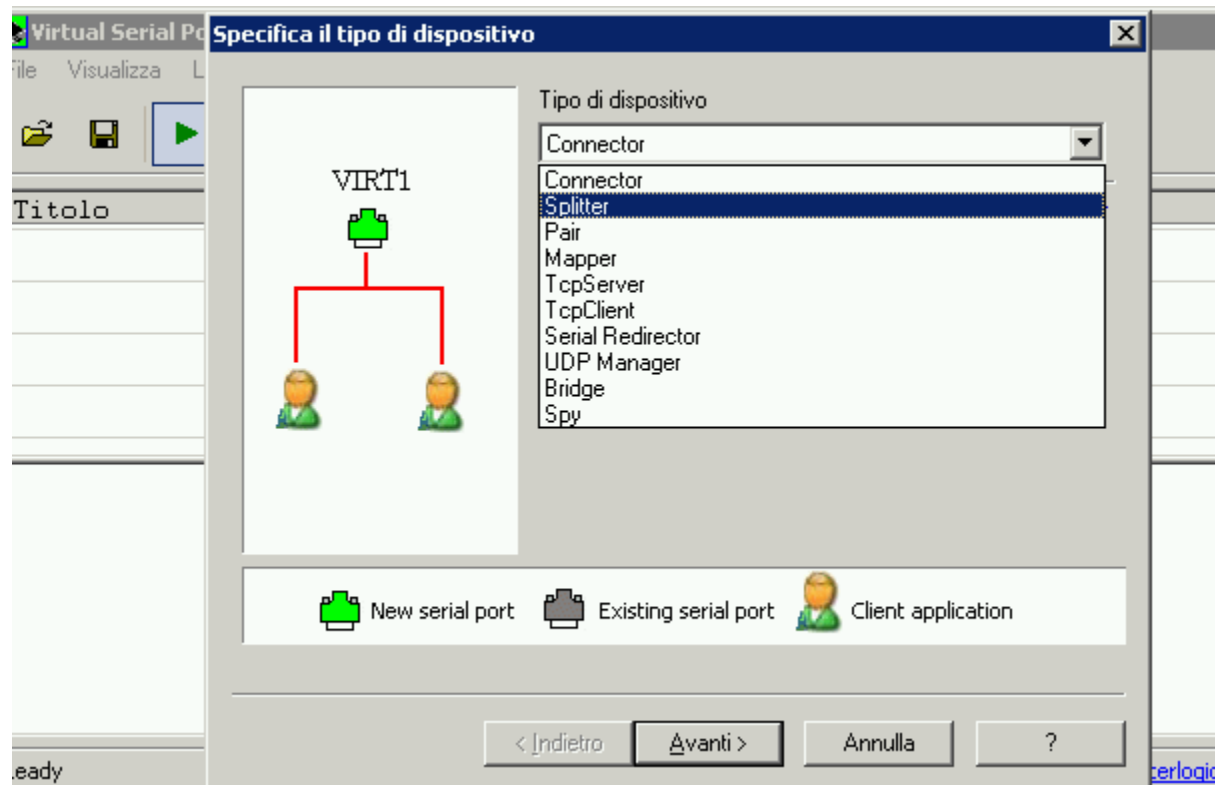


Cliccando su “Dispositivo” e poi su “Genera”



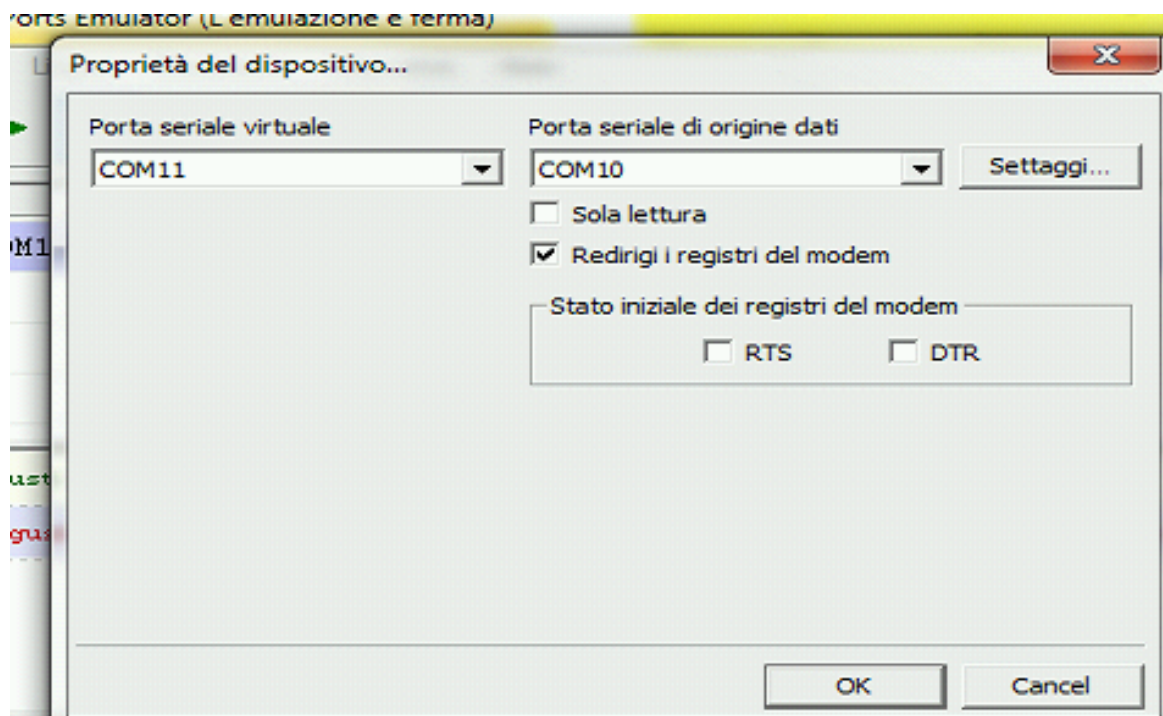


Dovremo selezionare dal menù a tendina “Splitter” e poi “Avanti”

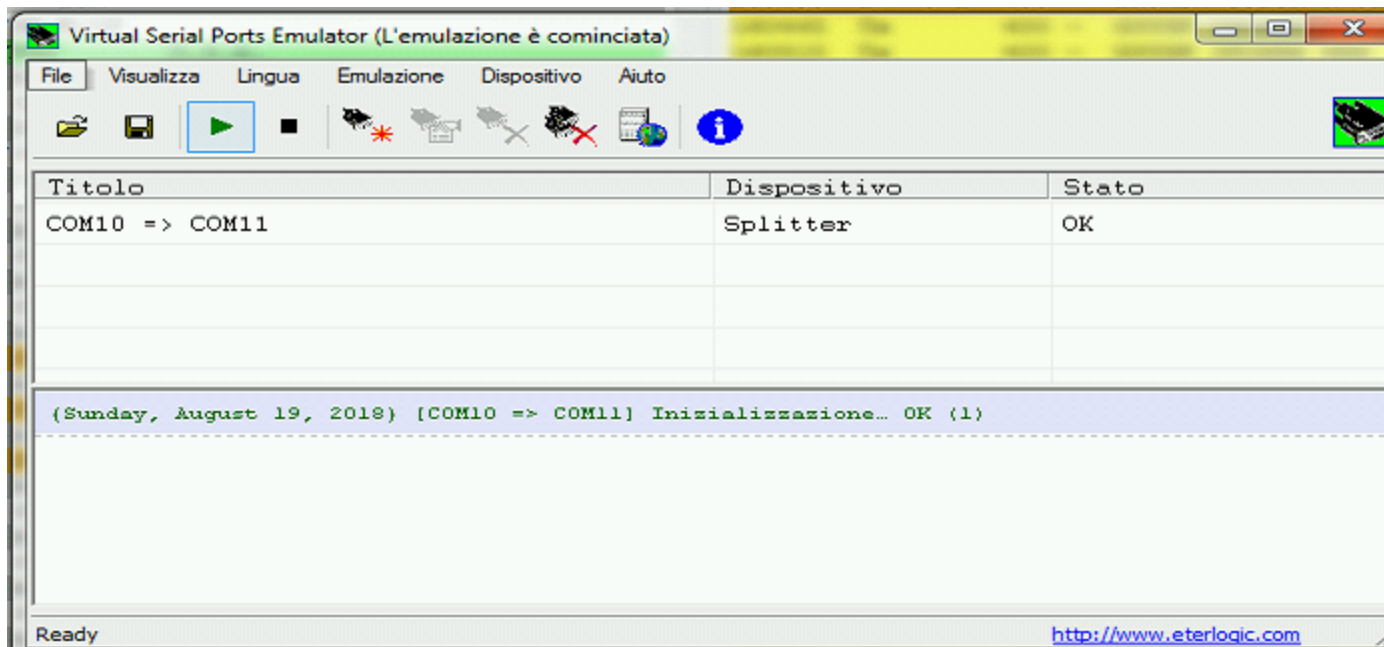


Selezioniamo una “Porta seriale virtuale” libera (che diventerà poi la nostra porta COM da utilizzare con QARTest) e selezioniamo su “Porta seriale di origine dati” la porta COM attribuita al nostro IC-7300 (in questo caso era la COM10).

Molto importante è togliere i flag da RTS e DTR altrimenti la nostra radio andrà sempre in TX fisso all’avvio di VSPE.



Cliccando sulla freccia verde avvieremo la virtualizzazione della porta COM del nostro IC-7300 che, in questo caso, da COM10 (fisica) diventerà COM11 (virtuale e condivisa)



Per evitare di eseguire tutte le volte questa procedura consigliamo di salvare dal menù "File" la configurazione in modo da richiamarla all'occorrenza



Non resta che configurare QARTest, attribuendo al CAT, e al CW la com virtuale appena configurata (in questo caso COM11) dal menù “Log” e poi “Configurazione Porte e Rete”, selezionando come radio “IC-7300” e impostando DTR e RTS tassativamente a OFF

**Configurazione Porte e Rete**

**Radio (CAT)**

Radio	Porta	Baud Rate	Stop Bit	DTR (Pin 4)	RTS (Pin 7)
Icom IC-7300	COM11	9600	2	Off	Off

PTT via CAT     Sospendi polling in TX     Usa Offset    0 KHz

**IMPORTANTE: Impostare sul menù della radio "CI-V Transceive" OFF**

**Rete**

Usa Rete     Auto Connessione     127.0.0.1    Default

**CW**

Usa WinKey     Porta CW: COM11    Pin CW: DTR    Usa PTT     Ritardo CW: 0 (0 - 999 ms)

**RTTY**

Porta RTTY: EXTFSK (Solo per MMTTY)

**SSB (PTT+DVK)**

Porta PTT:    Pin PTT:    Ritardo DVK: 0 (0-999 ms)    Footswitch:     Escludi (mute) linea quando DVK attivo

Periferica DVK: Altoparlanti (USB Audio CODEC)    CD Audio

**Switch Audio 2Radio**

Porta:    Usa Rete      Radio 1     Radio 2     Latch

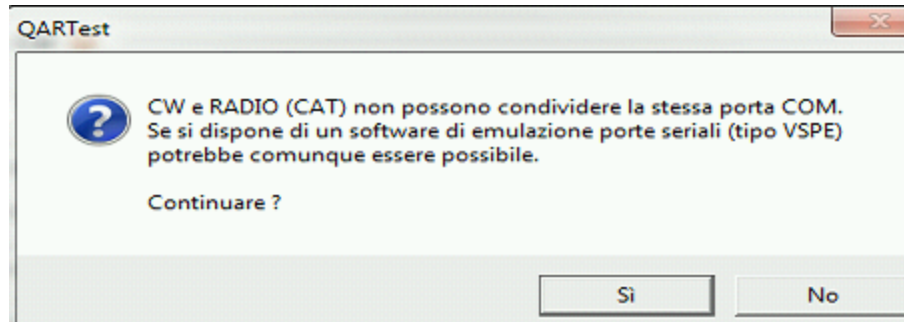
**Band Data**

Porta LPT:     Usa Rete

Salva    Annulla



Confermando la schermata precedente riceveremo un messaggio di avvertimento per l'uso condiviso della stessa porta seriale, cliccare su "Sì" e procedere, ricordiamo che abbiamo installato e configurato VSPE proprio per questo.



Il QARTest è ora configurato per l'uso diretto con l'ICOM IC-7300 senza aver bisogno di interfacce esterne per il CAT, il PTT, il CW, la RTTY e la scheda audio.

Per configurare la RTTY ovviamente basta indicare, nel menù di EXTFSK la solita porta COM virtuale (in questo caso COM11)



Per qualunque domanda o chiarimento contattatemi pure [ik0xbx\(at\)gmail\(dot\)com](mailto:ik0xbx(at)gmail(dot)com)



73 de Francesco IK0XBX

[www.ik0xbx.com](http://www.ik0xbx.com)

Icom IC7300 & QARTest  
by Francesco Fucelli IK0XBX

**Sezione ARI di Perugia «Mario Bencivenga»**  
[www.aripg.it](http://www.aripg.it)  
<https://www.facebook.com/radioamatoriperugia>

